

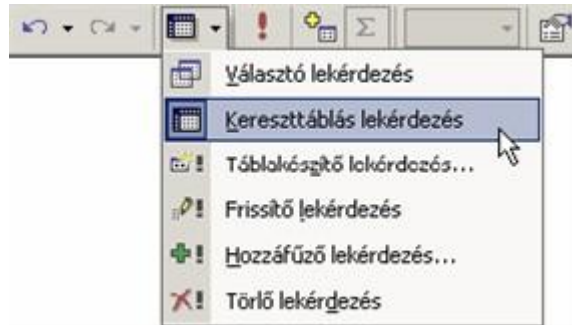
Keresztábrás lekérdezés

Keresztábrás lekérdezés

A keresztábrás **lekérdezés** segítségével olyan összesítést készíthetünk, amely kettő vagy több kiválasztott **mező** adatai alapján összesíti egy harmadik mező adatait.

A következő példában egy cég ügynökeinek áruforgalmát összesítjük havi bontásban.

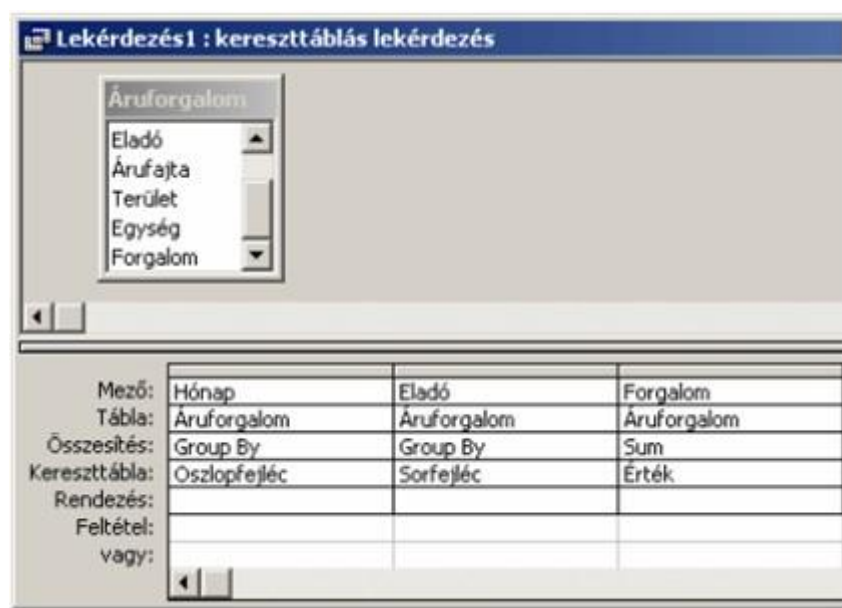
A keresztábrás lekérdezés létrehozását is a korábban megismert módon kezdjük. A megfelelő rekordforrások felvétele után kattintsunk a Lekérdezés menü Keresztábrás lekérdezés parancsára, vagy válasszuk az eszköztár Lekérdezés típusa listájának Keresztábrás lekérdezés elemét.



Keresztábrás lekérdezés

A használni kívánt mezőket a szokott módon vehetjük fel a tervezőrácsba, majd az összesítő lekérdezésekhez hasonlóan az Összesítés sorban adjuk meg a csoportosítási szempontot vagy a használni kívánt összesítő függvényt.

Ez után a Keresztábrás sorban adhatjuk meg, hogy az egyes mezők az összesítés mely elemeként jelenjenek meg. Az Oszlopfejléc választása esetén az adatok mezőnevekként jelennek meg az oszlopok felett. A Sorfejléc választása esetén az adatok a sorok elején jelennek meg. Az Oszlop- és Sorfejlécnek mindig csoportosított adatoknak kell lenniük. Az Érték, az Oszlop- és Sorfejléc metszéspontjainál, az általunk kiválasztott függvénnyel összegezve jelennek meg. Az Érték nem lehet csoportosított adat.



Keresztáblás lekérdezés

Keresztáblás lekérdezés tervezése

Bonyolultabb összesítéseknél több Sorfejléct is megadhatunk, de Oszlopfejléc és Érték mindig csak egy lehet.



Keresztáblás lekérdezés hiba

Szükség esetén a Feltétel sorban – a szokott módon – tetszőleges szűrőfeltételeket is megadhatunk.



Keresztáblás lekérdezés feltétel

A lekérdezés eredményének megtekintéséhez kattintsunk a Lekérdezés tervezés eszköztár Futtatás gombjára, vagy adjuk ki a Lekérdezés menü Futtatás parancsát.



A screenshot of the Microsoft Access Query Results view. The title bar reads "Lekérdezés1 : keresztáblás lekérdezés". The results are displayed in a table with the following data:

	Eladó	Február	Január	Március
▶ Barta		210 550,00 Ft	847 500,00 Ft	1 079 195,00 Ft
Dorozsmai		673 500,00 Ft	294 100,00 Ft	219 900,00 Ft
Szabó		1 270 700,00 Ft	571 260,00 Ft	802 200,00 Ft


Record: 1 összesen 3

Keresztábrás lekérdezés

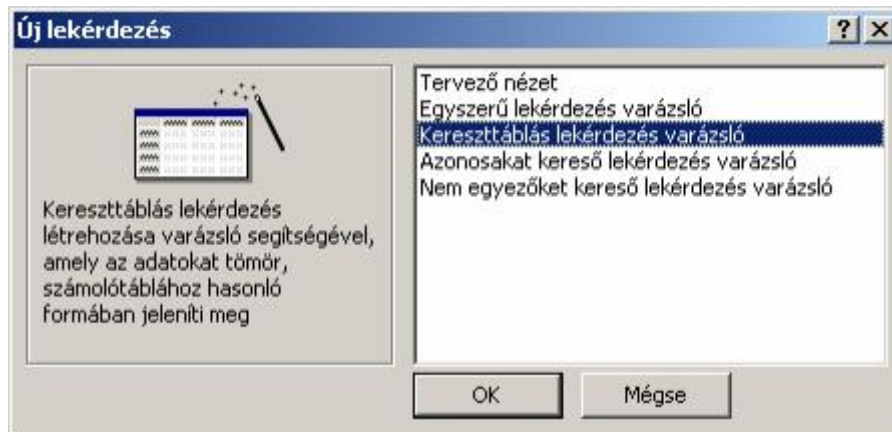
Keresztábrás lekérdezés eredmény

A KERESZTTÁBLÁS LEKÉRDEZÉS VARÁZSLÓ

Keresztábrás lekérdezést varázsló segítségével is létrehozhatunk.

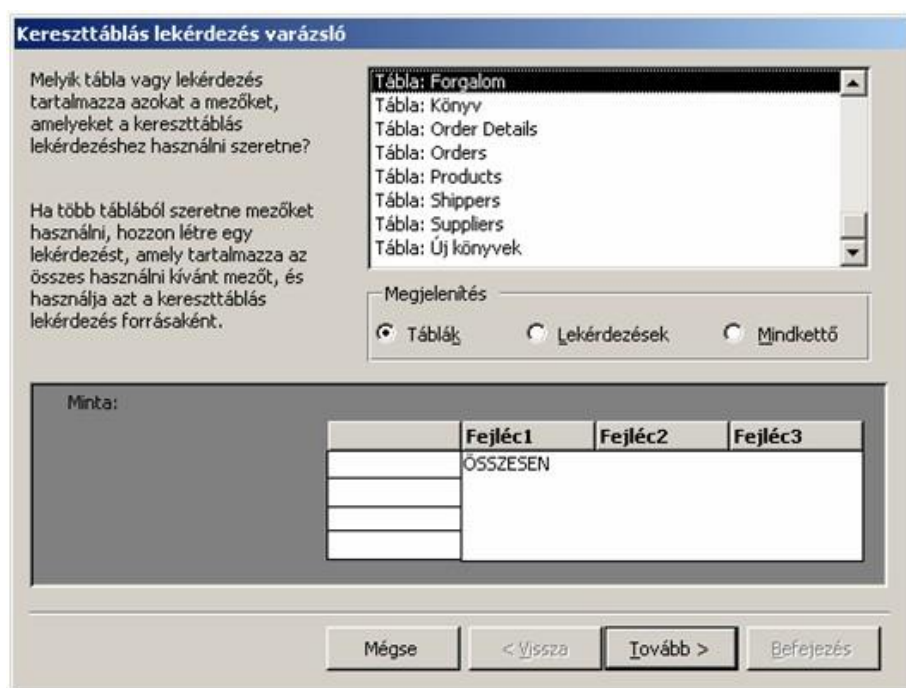
Álljunk az adatbázisablak Lekérdezés objektum elemére, majd kattintsunk az Adatbázis ablak eszköztár  Új gombjára.

Az Új lekérdezés párbeszéd panelen válasszuk a Keresztábrás lekérdezés varázsló listaelemet.



Keresztábrás lekérdezés varázsló

Lekérdezésünket a megjelenő Keresztábrás lekérdezés varázsló párbeszéd panel segítségével állíthatjuk össze. Az első oldalon adjuk meg, hogy melyik **tábla** vagy lekérdezés tartalmazza azokat a mezőket, amelyeket a keresztábrás lekérdezésnél használni szeretnénk.



Keresztábrás lekérdezés

Keresztábrás varázsló forrás

A második lépésben válasszuk ki, hogy mely mezők alkossák a sorfejléceket.

Keresztábrás lekérdezés Varázsló

Mit szeretne kiszámítani az oszlopok és sorok metszéspontjaiban?

A megrendelt mennyiségek összegét például kiszámíthatja alkalmazottanként (oszlop) ország és körzet szerint (sor).

Szeretné összegezni a sorokat?

Igen, legyenek sorösszegek.

Mezők:

- Hónap
- Árufajta
- Egység
- Forgalom**

Függvények:

- Avg
- Count
- First
- Last
- Max
- Min
- StDev
- Sum**
- Var

Minta:

Eladó	Terület1	Terület2	Terület3
Eladó1	Sum(Forgalom)		
Eladó2			
Eladó3			
Eladó4			

Mégse < Vissza Tovább > Befejezés

Keresztábrás varázsló mezői

A harmadik panelen válasszuk ki az oszlopfejlécként használni kívánt mezőt.

Keresztábrás lekérdezés Varázsló

Mely mezők tartalmát szeretné oszlopfejlécként használni?

Az Alkalmazottak mezőt választva például minden egyes alkalmazott neve egy-egy oszlop fejléce lesz.

Hónap

Árufajta

Terület

Egység

Forgalom

Minta:

Eladó	Terület1	Terület2	Terület3
Eladó1	ÖSSZESEN		
Eladó2			
Eladó3			
Eladó4			

Mégse < Vissza Tovább > Befejezés

Keresztábrás lekérdezés

Keresztábrás varázsló oszlopfejléc

A következő lépésben adjuk meg, hogy melyik mezővel és milyen számítást szeretnénk végezni az oszlopok és sorok metszéspontjában. Az adatok soronkénti összegzéséhez jelöljük be az Igen, legyenek sorösszegek jelölőnégyzetet.

Mely mezők tartalmát szeretné sorfejlécként használni?

Jelöljön ki mezőket (legfeljebb hármat).

Abban a sorrendben jelölje ki a mezőket, amely szerint az információkat rendezni szeretné. Az értékeket rendezheti és csoportosíthatja például ország és körzet szerint.

Választható mezők:

- Azonosító
- Árufajta
- Terület
- Egység
- Forgalom

Kijelölt mezők:

- Eladó

Minta:

Eladó	Forgalom1	Forgalom2	Forgalom3
Eladó1	Count(Egység)		
Eladó2			
Eladó3			
Eladó4			

Mégse < Vissza Tovább > Befejezés

Keresztábrás varázsló sorösszegek

Az utolsó panelen adjuk meg a lekérdezés nevét, majd kattintsunk a Befejezés gombra.

Mi legyen a lekérdezés neve?

Forgalom_keresztábrás

A varázslónak ezekre az adatokra volt szüksége a lekérdezés létrehozásához.

Megtekinti a lekérdezést vagy módosítani szeretné a tervét?

A lekérdezés megtekintése.

A terv módosítása.

Súgó megjelenítése a keresztábrás lekérdezésről

Mégse < Vissza Tovább > Befejezés

Keresztábrás lekérdezés

Keresztábrás varázsló, lekérdezés neve

Ha az utolsó párbeszéd panelen A lekérdezés megtekintése rádiógombot választjuk, akkor a lekérdezés eredménye azonnal megjelenik. Ha A terv módosítása rádiógombot választjuk, az elkészült lekérdezés Tervező nézetben jelenik meg, így lehetőségünk nyílik tetszőleges módosítások elvégzésére, például különféle szűrőfeltételek beírására.

Az eredmények megtekintéséhez váltsunk át Adatlap nézetbe vagy használjuk a Futtatás parancsot.

	Eladó	A következő ó	Dél	Észak	Kelet	Nyugat
▶ Barta	137 245,00 Ft	417 800,00 Ft	210 550,00 Ft	495 300,00 Ft	013 595,00 Ft	
Dorozsmai	187 500,00 Ft	673 500,00 Ft	69 900,00 Ft	144 100,00 Ft	300 000,00 Ft	
Szabó	644 160,00 Ft	266 600,00 Ft	802 200,00 Ft	575 360,00 Ft		

Keresztábrás varázsló eredmény

Lekérdezés létrehozása

▼ Nézet létrehozása

▼ Nemindexelt nézet létrehozása

1. Az Adatbázis ablakban (Adatbázis ablak: Access adatbázisok és Access projektek megnyitására megjelenő ablak. Új adatbázis-objektumok létrehozására és létező objektumok megnyitására szolgáló parancsiközpont jelenik meg.) az **Objektumok** listán kattintsunk a **Lekérdezések** elemre, majd az **Új** gombra.
2. Az **Új lekérdezés** párbeszédpanelen válasszuk a **Tervező nézet** elemet.
3. A Lekérdezéstervező **Ábra** és **Rács** ablaktábláján tervezzük meg a nézetet.
4. Az eszköztáron kattintsunk a **Mentés** gombra.
5. A **Mentés másként** párbeszédpanelen adjuk meg a nevet, amely megfelel a Microsoft Access objektumnevezési szabályainak.

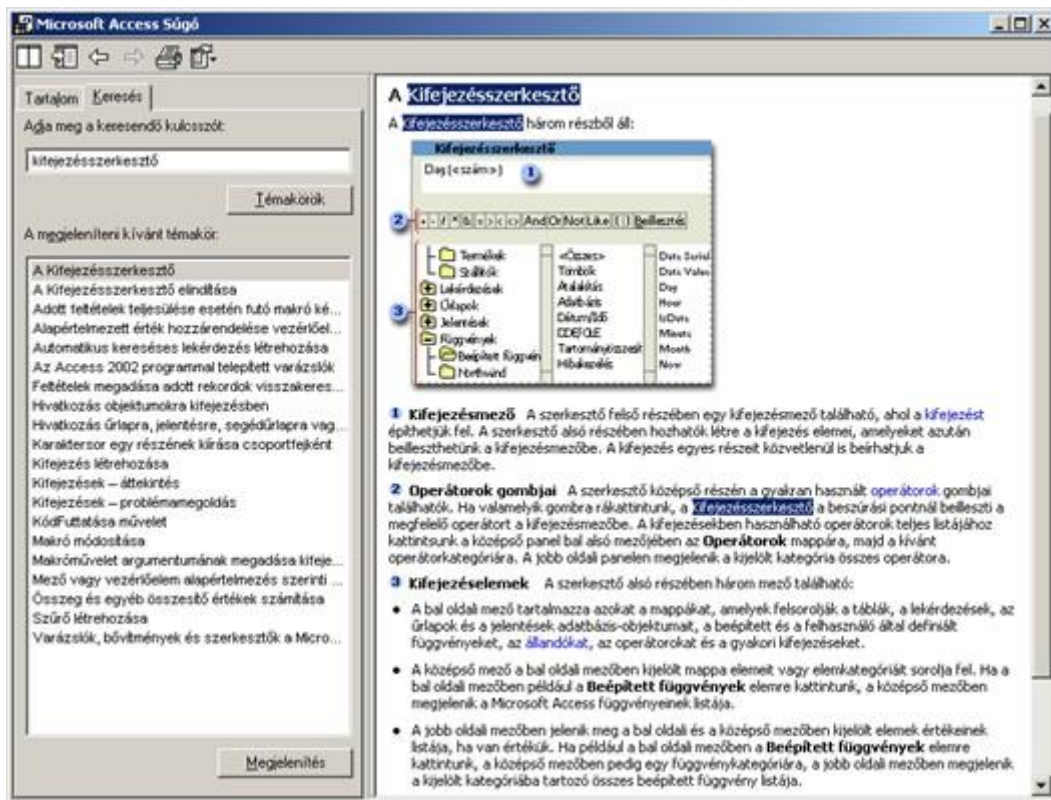
A Microsoft Access Felveszi a nézetet az Adatbázis ablak **Objektumok** listáján a **Lekérdezések** elemhez.

▼ Indexelt nézet létrehozása

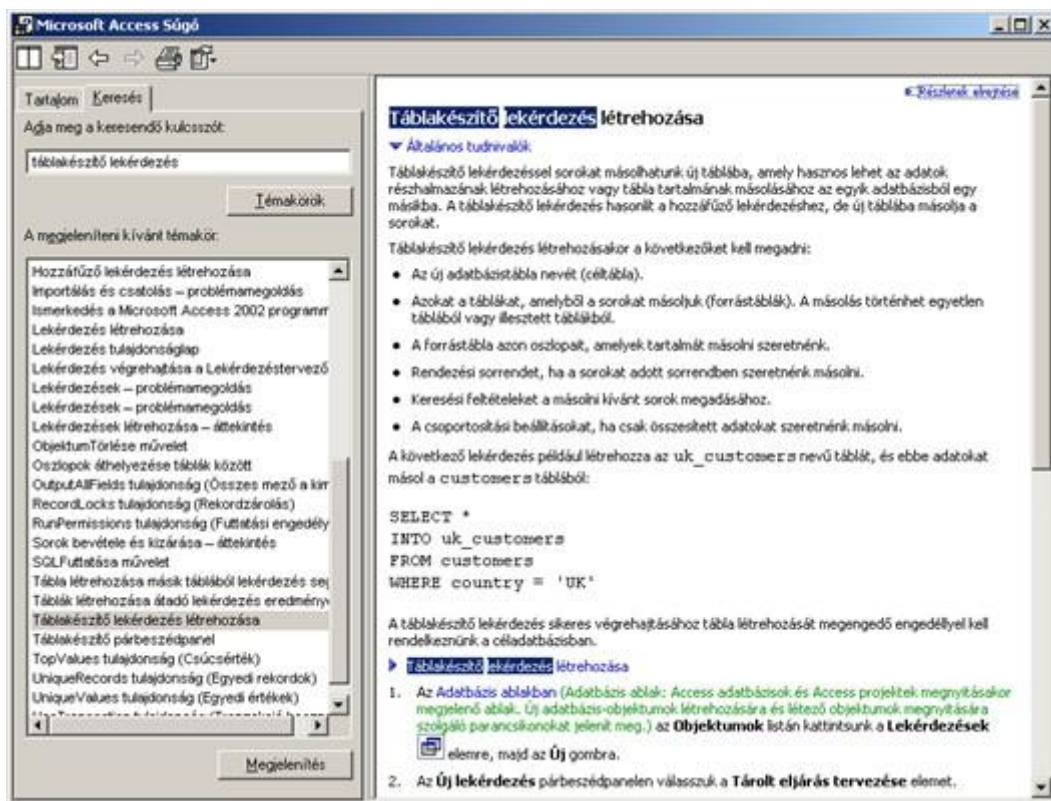
Az indexelt nézetek olyan nézetek, amelyek eredményhalmazát a gyors elérés érdekében az adatbázis tárolja. Indexelt nézetek akkor használhatók, ha a Microsoft Access projekt (Microsoft Access projekt: Olyan Access Fáj, amely Microsoft SQL Server-adatbázishoz kapcsolódik, és ügyfél/szolgáltató alkalmazások létrehozására használják. A projekt fájlok nem tartalmaznak adatokat, sem adátdefiniálással megadható objektumokat (például táblákat vagy nézeteket).) Microsoft SQL Server 2000 Enterprise Edition vagy SQL Server 2000 Developer Edition rendszerhez kapcsolódik, de a Microsoft SQL Server 2000 Desktop Edition rendszerben nem használhatók. Az indexelt nézeteket akkor érdemes használni, ha az adatok irásvédtettek (például döntés-előkészítő rendszerek), az indexelt nézet lekérdezései nem tartalmaznak összesítéseket vagy illesztéseket, és az indexelt nézet alaptáblájának sémája várhatóan nem változik. Az indexelt nézetek részletes ismertetése az SQL Server dokumentációjában olvasható.

1. Az Adatbázis ablakban az **Objektumok** listán kattintsunk a **Lekérdezések** elemre, a megnyitni kívánt lekérdezésre, majd az Adatbázis ablak eszköztárára a **Tervezés** gombra.
2. Vegyünk fel táblákat az **Ábra** ablaktáblán. Mivel indexelt nézetet készítünk, csak saját tulajdonú táblákat használjunk.

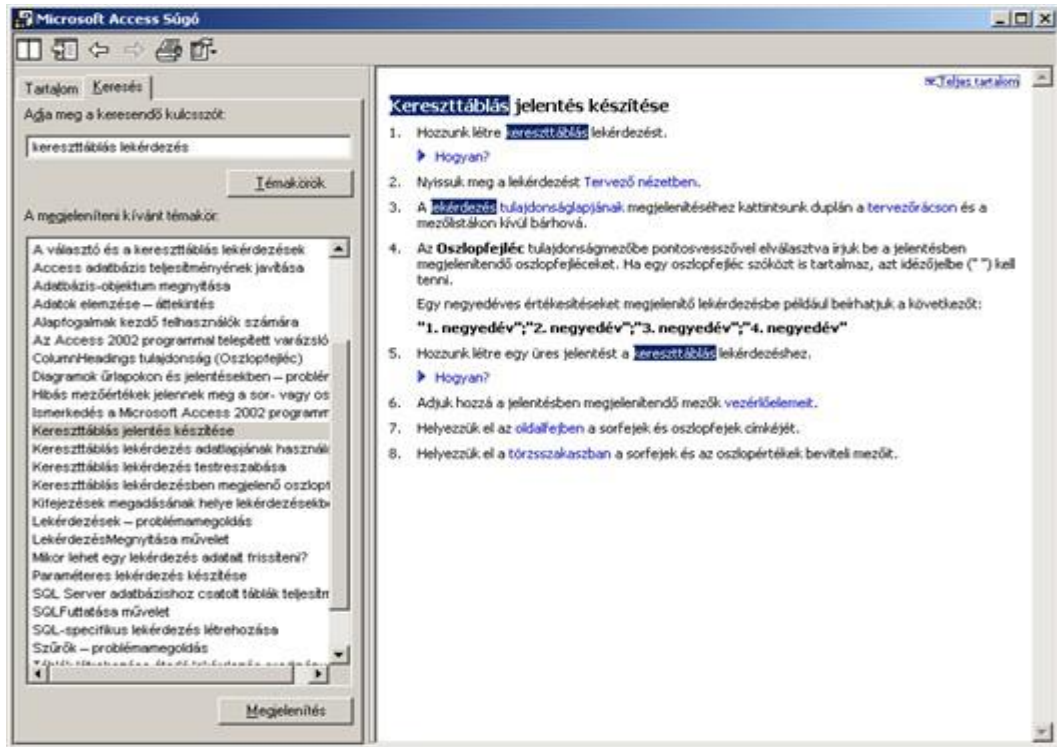
Súgó a lekérdezésről



Súgó a kifejezés szerkesztőről



Súgó az akciólekérdezésről



Súgó a keresztábrás lekérdezésről

A keresztábrás lekérdezés segítségével olyan összesítést készíthetünk, amely kettő vagy több kiválasztott mező adatai alapján összesíti egy harmadik mező adatait.